



The Central Garden of Zhongguancun Software Park

中关村软件园中心花园

项目名称：北京中关村软件园中心花园
 项目地址：北京海淀区上地
 项目面积：5.5hm²
 项目委托：北京中关村软件园发展有限责任公司
 景观设计：北京多义景观规划设计事务所
 首席设计师：王向荣、林菁
 项目负责人：王向荣
 设计团队：王向荣、林菁、蒋莹、韩炳越、张晋石、李飞、耿欣、张红卫、肖起发
 设计时间：2003年
 施工时间：2003年~2006年
 建成时间：2004年（一期）、2006年（完成）



1. 各种材质构成的线形交织在波动起伏的空间之中
2. 平面图
3. 由金属隔栅构成的闪电线形的水线由陆地跨越水面延伸到小岛上
4. 数据线桥和水线桥
5. 水经过穿越竹丛的水线涌入湖体之中

中关村软件园位于北京的西北郊，是被誉为中国“硅谷”——中关村科技园的一个重要部分，已经有130多家软件企业在其中办公，软件园的中心是为这些企业服务的公共花园。

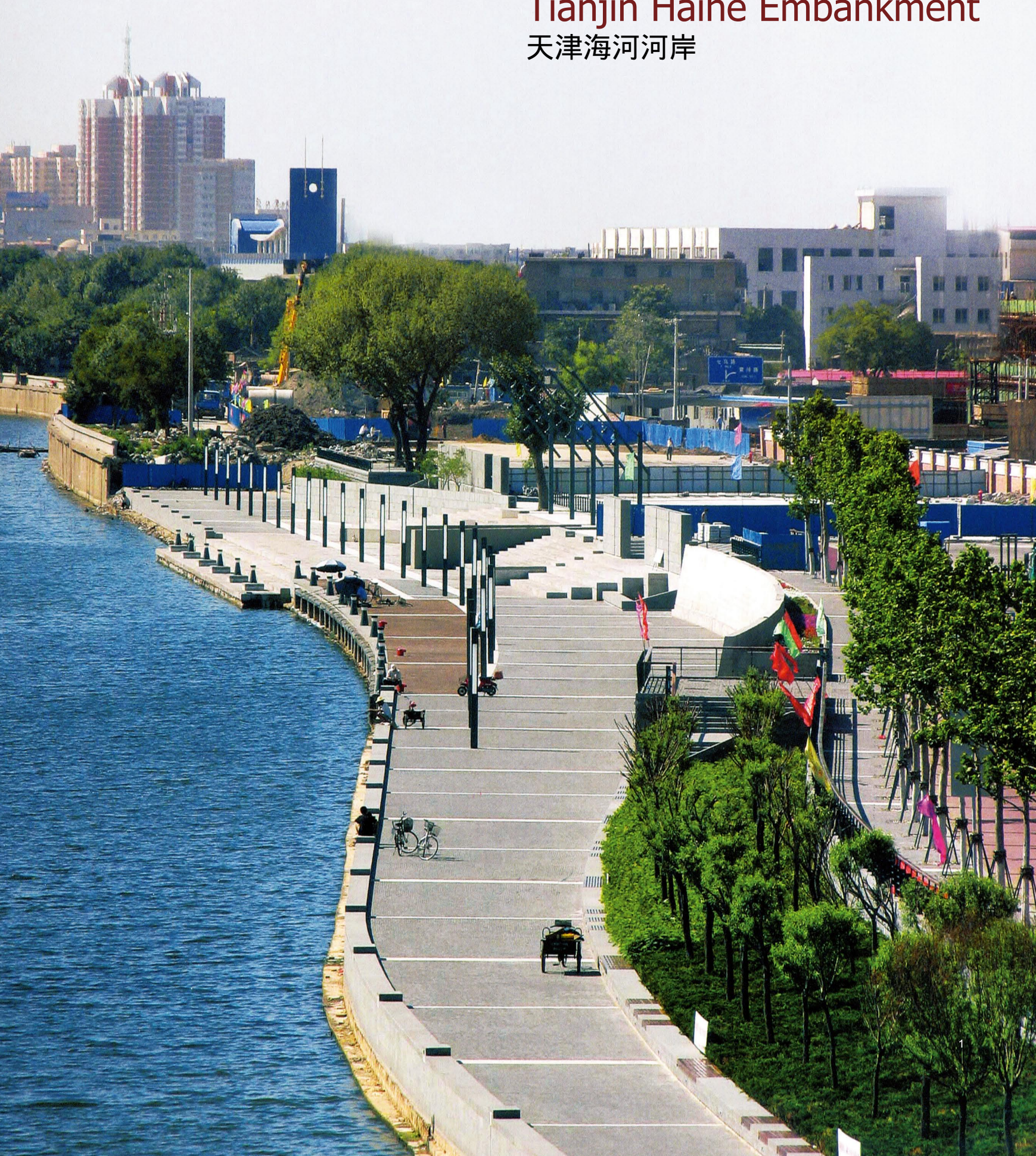
项目着手设计时，基址上原来的农田、植物和农居已被彻底清理，周围的建筑还没有建造，地块成为没有任何信息的空场。场地文脉的缺乏迫使设计师从花园所在环境的性质、功能和使用者的要求来获取灵感。花园的设计主要体现IT企业园的特点，为职员提供休息、消遣和交流的舒适场所。花园要求有一定面积的水面，容纳软件园内部的再生水、收集雨水，并为园区内植物的灌溉提供水源。具体的对策是：

- (1) 针对年轻人的设计风格；
- (2) “线条交织”设计语言代表网络产业的形象特点；
- (3) 波动起伏的地形满足可晒可看的功能；
- (4) 花园雨水直接回补湖水、地下水，减轻市政管网的负担。

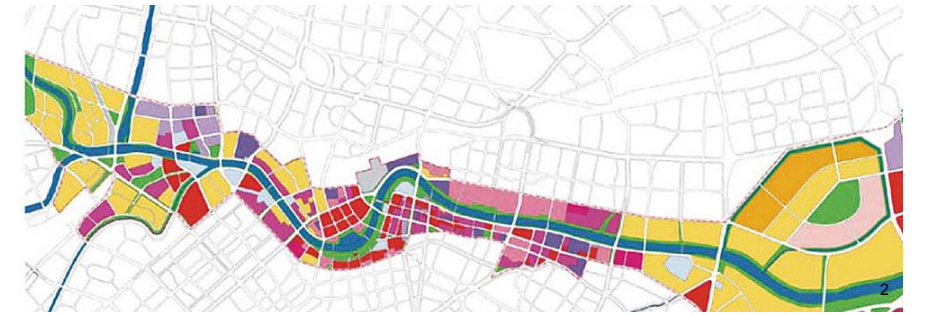
建成的花园展现了艺术、企业精神、使用功能与生态效应的统一。■



Tianjin Haihe Embankment 天津海河河岸



1. 河滨大道
2. 海河河岸用地分区图
3. 河滨垂钓
4. 海河夜景
5. 落日余晖
6. 滨水步道



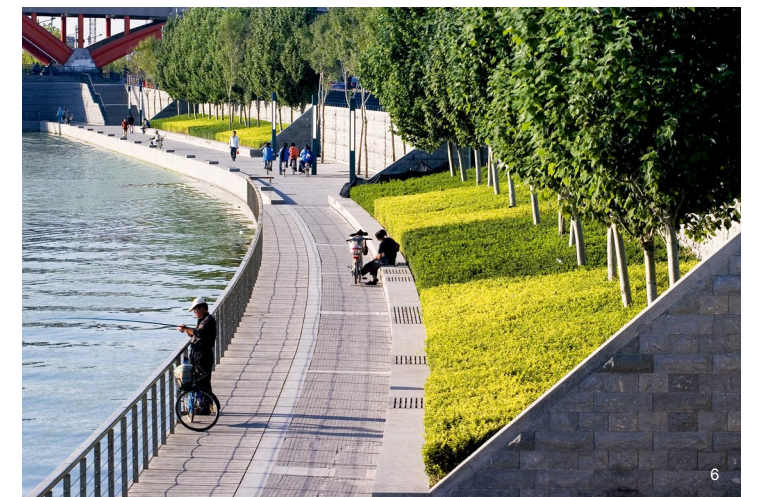
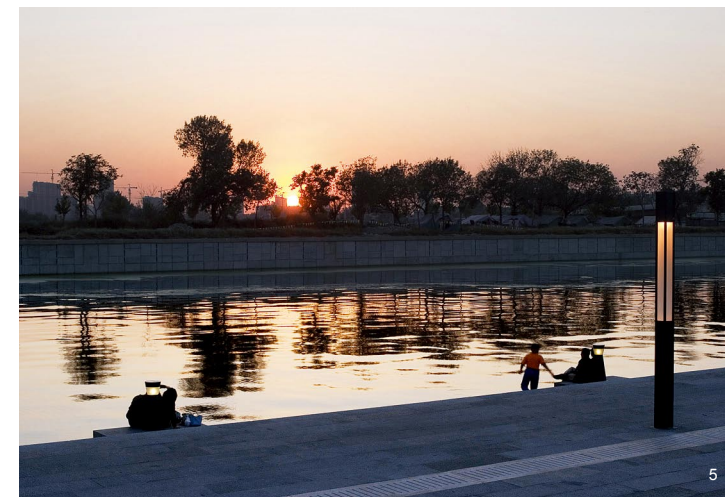
项目名称：海河总体规划和河岸设计
 项目地址：天津
 项目面积：20km²（总体规划）
 4.9km²（景观设计）
 项目委托：天津市规划局
 景观设计：易道
 设计时间：2003年5月~2004年9月
 建成时间：2005年

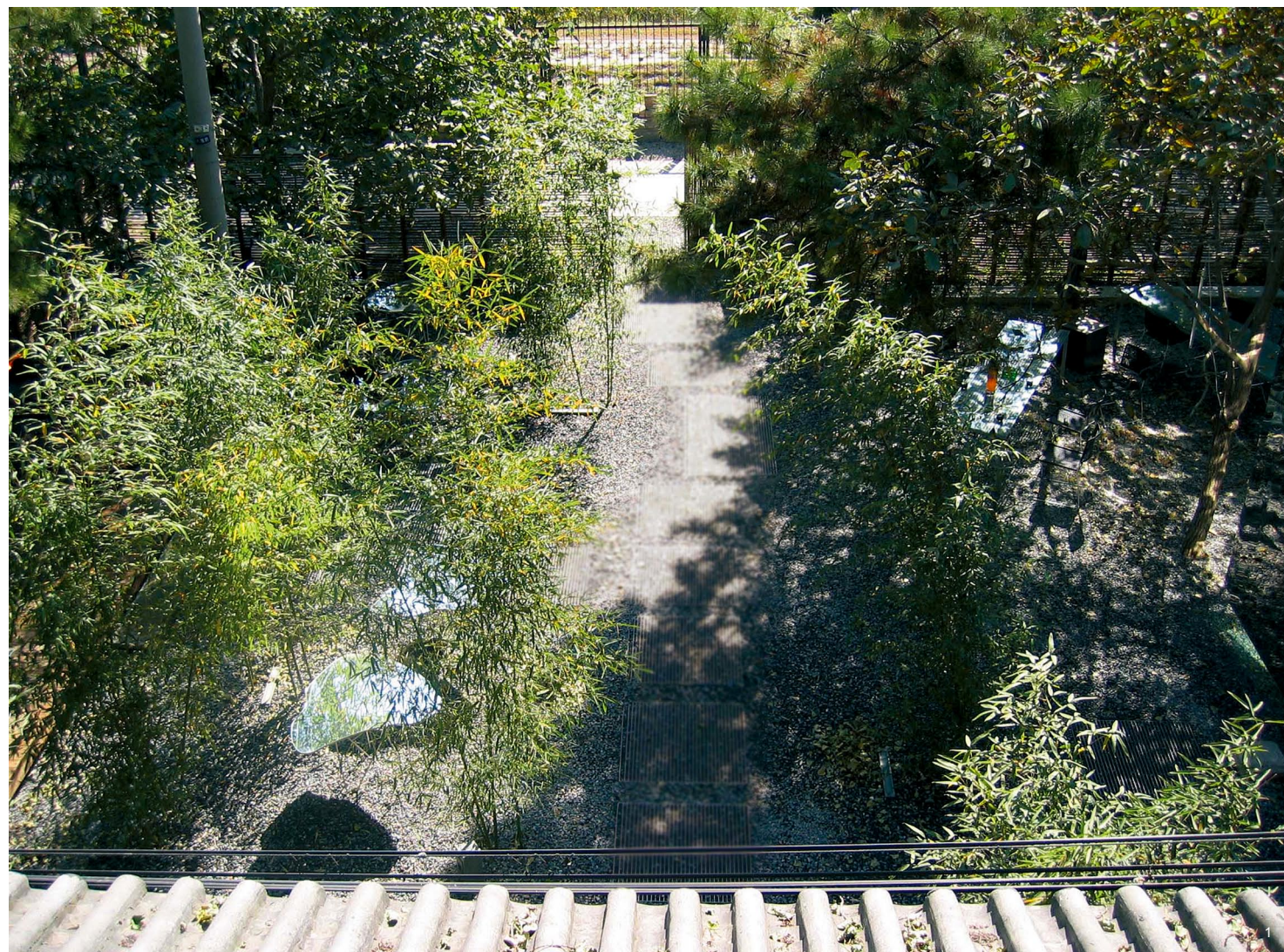
作为天津市建设华北国际化滨河城市愿景目标的一部分，全面开发海河沿岸、打造世界级河道景观走廊，是天津建立坚实的国际大都会形象的重要组成部分。易道负责为20km长的海河走廊提供总体战略性规划及环境总体规划。继成功获得海河河岸加固工程一期开发概念设计邀请竞赛资格后，易道被委托继续进行4.9km河岸示意性设计，并参与项目施工，其中包括现场监理工作。

易道的研究工作旨在为河岸区域建立总体框架与设计原则。重点开放空间所安排的新景观元素

与现有文化遗产之间有着千丝万缕的关联。这些新的景观与河岸处理结合在一起，为海河这一重要延伸段树立了一个强有力的形象。该设计在创造体现遗产特色、适于本土发展的景观时，为天津市带来了国际化都市的风貌。

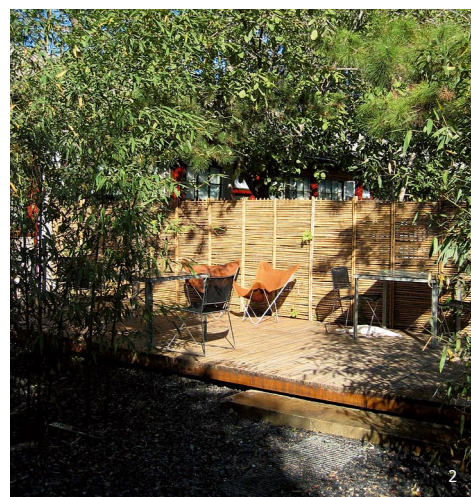
易道在景观设计的协调与施工中扮演了一个至关重要的角色。作为合同最后施工阶段工作的一部分，易道驻地团队启动了多方公共机构之间的日常对话，以促进规划愿景的实现。天津新国际水岸将成为其在未来进军世界级城市的焦点。■





Virtual Devices of Mima Cafe

左右间咖啡的院



项目名称：左右间咖啡的院
项目地址：北京圆明园东门内北12间院
项目面积：390m²
项目委托：左右间设计
景观设计：左右间设计
首席设计师：于露
项目负责人：于露
设计团队：左右间设计
设计时间：2003年6月
施工时间：2003年7月
建成时间：2003年12月

1. 院子入口，铺于石子之上的钢格板，起到路线引导的作用，也是现代材料和自然材料的融合。
2. 院子东侧与邻院之间的双层密排竹篱笆墙和架空的平台在材质质感上呼应自然，有竹子的遮挡，很好的限定了一个相对私密空间。
3. 下雪天的景致与夏天非常不同。

左右间咖啡位于圆明园东门北侧，距“大水法”遗迹很近。基地内原有坡顶单层建筑（20世纪70年代建）12开间，分9个自然间，互不连通。改建设计当中包括内部空间与前、后院空间的关系重组，还包括对建筑前院场地内新功能建筑的设计。新建筑包括卫生间、厨房和屋顶餐厅等功能。

新的小建筑作为虚构装置来设计则注重两个方面：其一，在一个古典建筑环境中“有保留的消失”；其二，利用适用简单的现代建筑技术充分表现新建筑的空间特性及结构关系。外表皮为镜面不锈钢，利用对周围环境的反射达到与环境的融合；卫生间地面和屋顶均为透明材质，从而可感受到此部分空间的悬挑关系，并充分感受自然环境的季节变化，透明屋面透过的天光及水中游动的锦鲤的美，都为屋内及屋面平台上的使用者带来全新的感受。

设计使用多种常见材料，但工艺做法不同，利用人们对不同材料的情感记忆帮助体验者完成对空间的体验和解读。■





Edge Garden 曲水园边园

项目名称：曲水园边园
项目地址：上海青浦
项目面积：3 650m²
项目委托：青浦区规划局
景观设计：马达思班、苏州园林设计院
首席设计师：马清运
项目负责人：马清运
设计团队：穆忆恩、于雷、熊海燕
设计时间：2003年11月~2004年8月

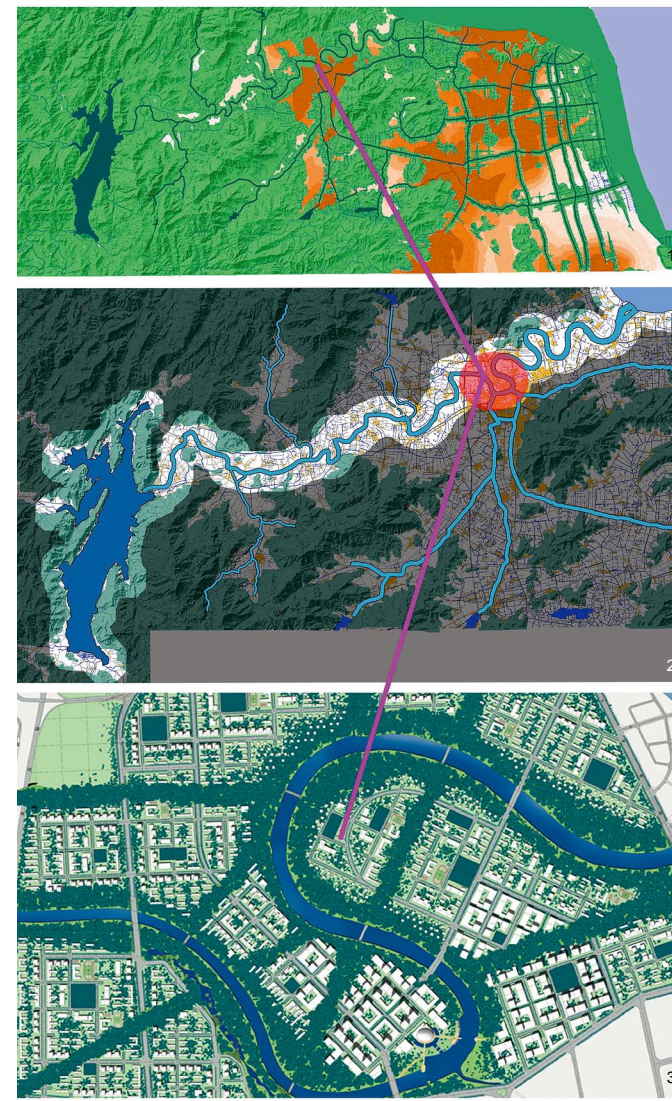
- 水道将曲水园从城隍庙隔开，似乎在提醒人们宗教的境界同世俗的处境仍然是有区别的。
- 2-3. 折角亭，既满足了古典连续性景观的要求，又同周边的现代环境形成一体，是设计的精神按钮。

曲水园是上海地区的五大著名园林之一，位于青浦老镇的东北端，东北两侧毗邻护城河，南边平行公园路。曲水园为青浦城隍庙的宗教附园，解放后开始对公众开放，开放后的曲水园面临的是园林的私密性和公园的公共性之间的矛盾。

改造前的公园路北侧是由一道封闭的曲水园围墙及墙外十几米绿化带组成。这种格局既没能表达古典园林的幽深意境及体验的可能，又不可容纳和激发任何公共活动，再加上公园路跨越护城河的起坡机动车路桥，这段沿道路场所的急躁不安是典型的过路式氛围。

项目设计通过“四合结构”，赋予绕场地的4条道路以不同职能，塑造出廊与墙的丰富关系，再使用桥、踏步、坡道、台阶等将4条道路连成了一个整体。

改造后的边园将城市公共空间体系及其携带的公共活动引入传统的园林空间，圆满的解决了公园的“园”同园林的“园”之间的辩证关系。■

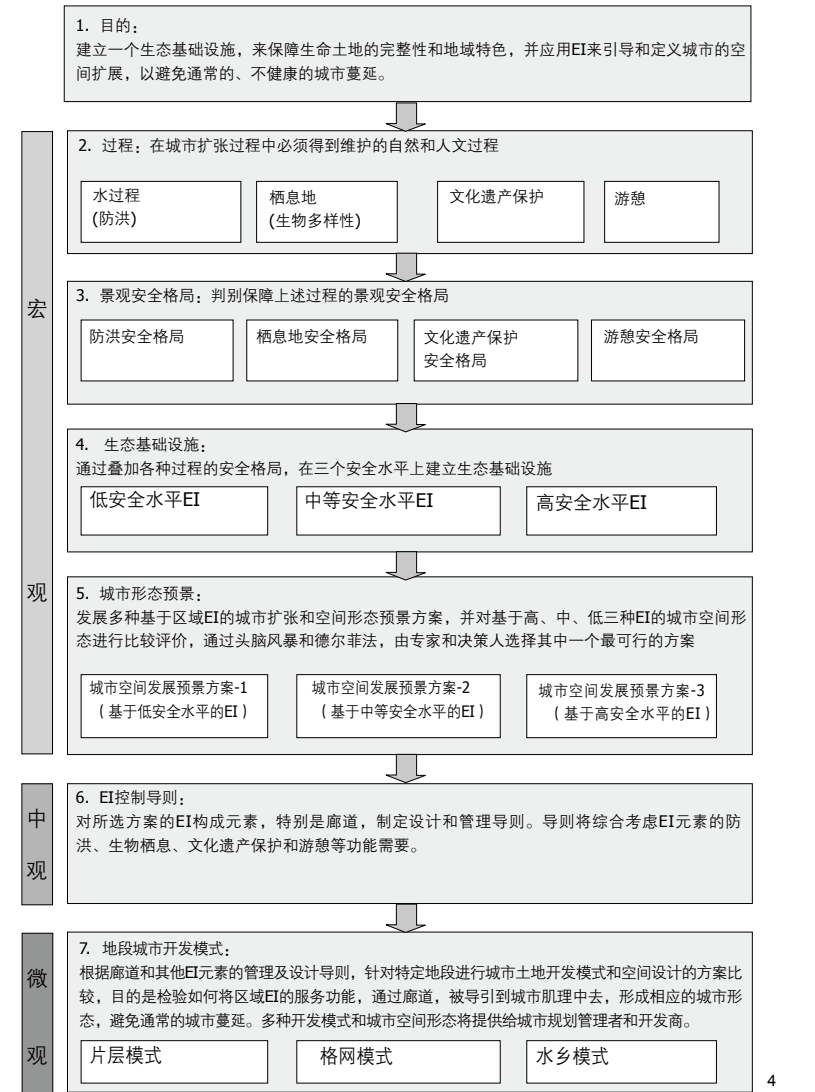


The Negative Planning: Taizhou Project “反规划”之台州案例

项目名称：“反规划”之台州案例
项目地址：浙江省台州市
项目面积：153 600hm²
项目委托：台州市建设规划局
景观设计：北京土人景观规划设计研究院
首席设计师：俞孔坚
项目负责人：李迪华
设计团队：俞孔坚、李迪华、刘海龙、韩西丽、张蕾、李伟、李春波、裴丹、黄刚、方婉丽、姜斌、朱强、郭凌云、王建武、杨江妮、王潇潇
设计时间：2004年

台州市位于浙江中部沿海，市域陆地面积9 413Km²，人口546万。市区1 536Km²是本研究的主要范围，由椒江、路桥、黄岩3个区位核心构成，空间上呈三足之势，现状市区城镇户籍人口65.7万。

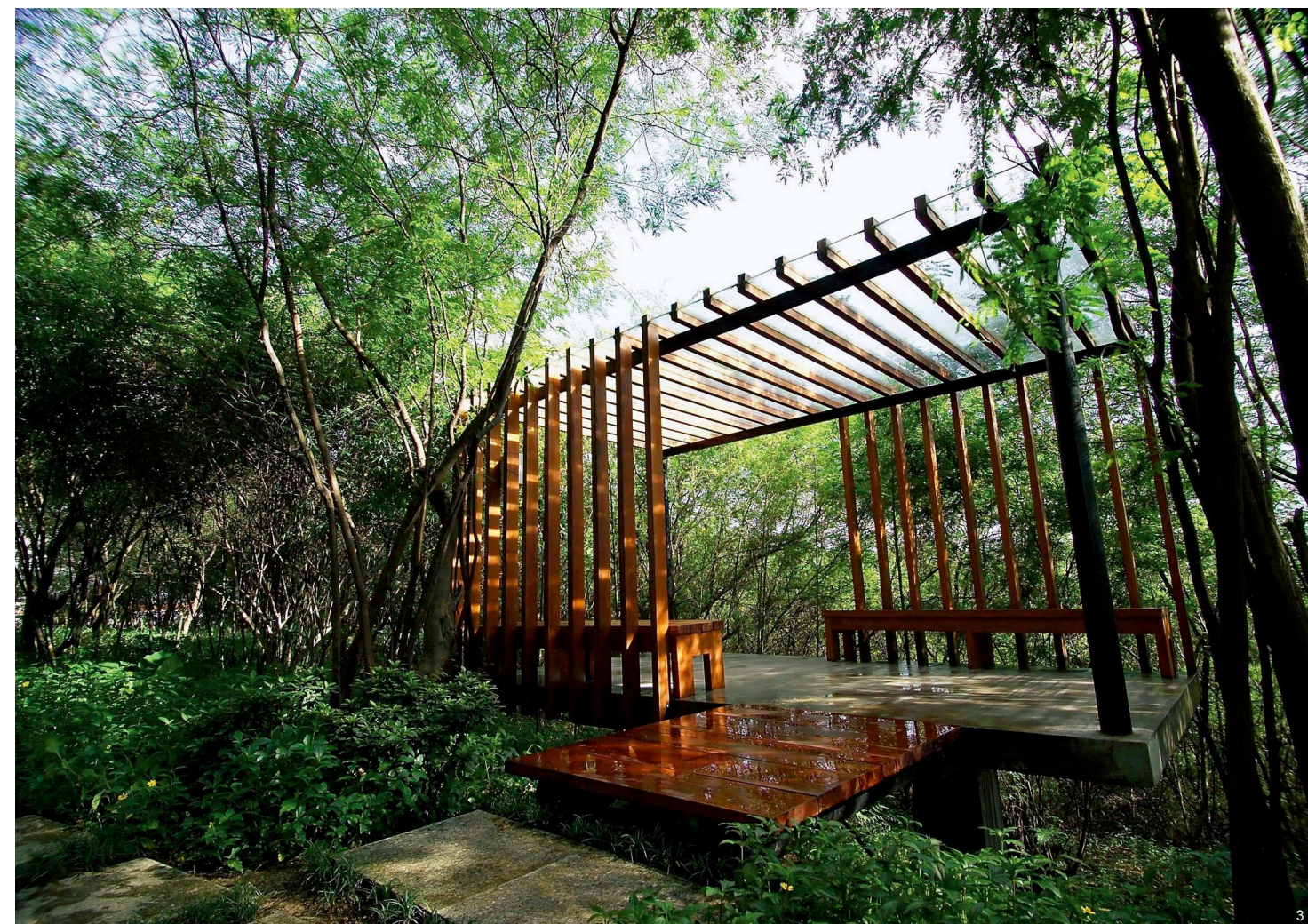
通过“反规划”途径，建立一个生态基础设施（EI），来保障关键的自然和文化过程的安全和健康，维护大地景观的生态完整性和地域特色，并为城市居民提供持续的生态服务。这个EI



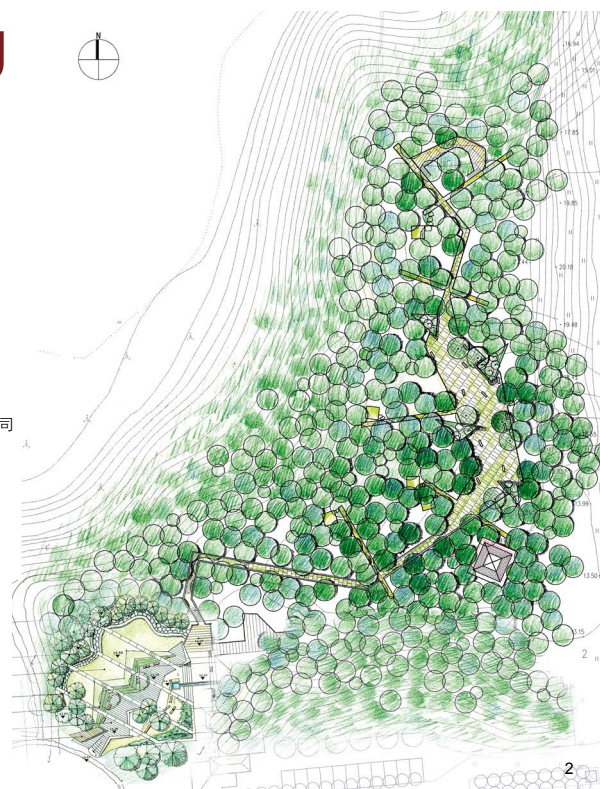
- 宏观：通过整合下列过程的安全格局，来建立区域生态基础设施。非生物过程：洪水和雨洪管理；生物过程：生物多样性保护；文化过程：文化遗产保护和游憩。不同安全水平上的生态基础设施成为城市整体空间发展形态的宽限和基础。
- 中观：对构成EI的关键性元素，特别是对雨洪管理、生物多样性保护、文化遗产保护和游憩具有关键意义的廊道制定设计和管理导则。
- 微观：针对特定地段，设计多种可能的城市土地开发模式和空间布局，使区域生态基础设施的服务功能，能被导入城市肌体，并检验基于生态基础设施的城市的可行性。
- 目标和方法：通过规划和设计一个生态基础设施（EI），来保障关键的自然和文化过程的安全和健康，维护大地景观的完整性和真实性，并为城市和居民提供持续的生态服务。生态基础设施在3个尺度上来建立，宏观、中观和微观。

将作为区域和城市规划设计的基础，并引导和框限城市的空间形态和格局。

生态基础设施通过3个尺度来建立：宏观，中观，微观。这3个尺度上的EI规划和设计分别与城市发展建设规划（“正规划”）的总体规划 and 城镇体系规划阶段、分区规划和控制性规划阶段、以及修建性详细规划等各个阶段相对应，并分别成为各个建设规划阶段的基础。■



Ordos Zhongshan Shangcheng 中山市鄂尔多斯尚城山体公园



项目地处中山市城郊，场地中有约20m高、150m见方的山丘一座，水塘若干处，古井一口以及成片的杂木林、竹丛等。

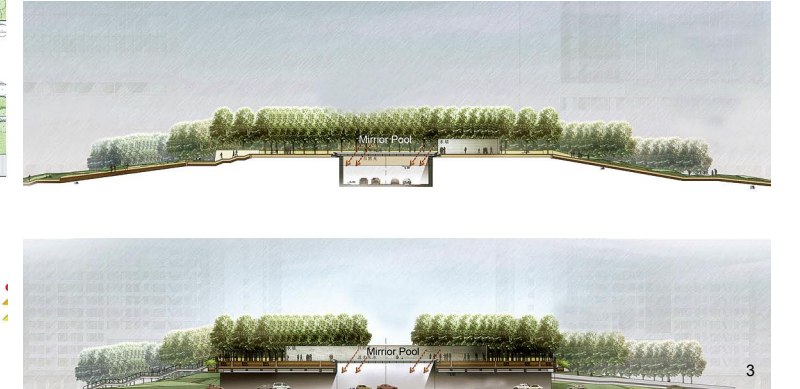
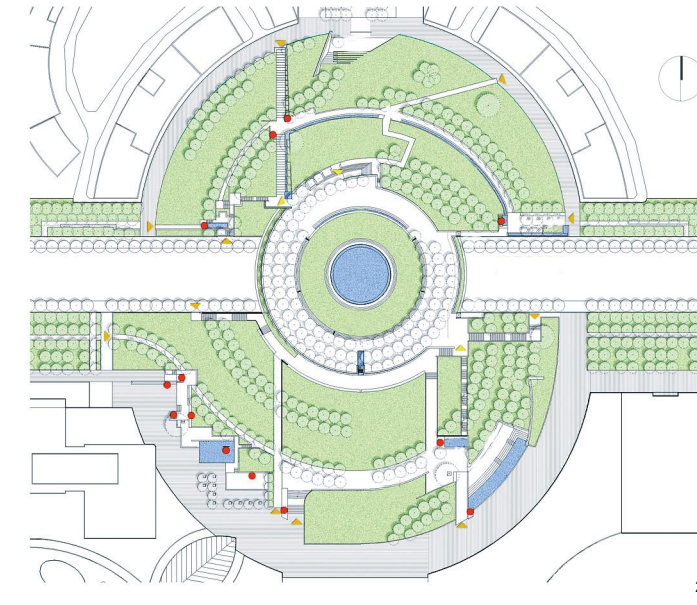
通过对现场的勘察与实测，景观设计师在规划设计过程中保留了场地中有价值的生态与人文元素，如山丘、水塘、古井、效果较突出的杂木林和竹丛等。由此造成的建筑面积损失通过增加部分建筑的层数得到平衡。规划设计完成后，工作重点转向对保留植物的利用及植物与居住区的结合问题。设计师将山丘改造为山体公园，使之成为楼盘的“卖点”，再以现代景观构图，用最少的笔墨突显山体公园的自然之美，使居住其中的人重新审视和欣赏丰富多样、生机勃勃的“野草之美”。

这是原生态景观的一次实践尝试，它支持了“先卖公园后卖楼”营销模式，使岭南土地的意志得以完整的融入房地产景观之中，哪怕是荒草、藤葛、杂花野木，都得到了入画、入景的效果。■

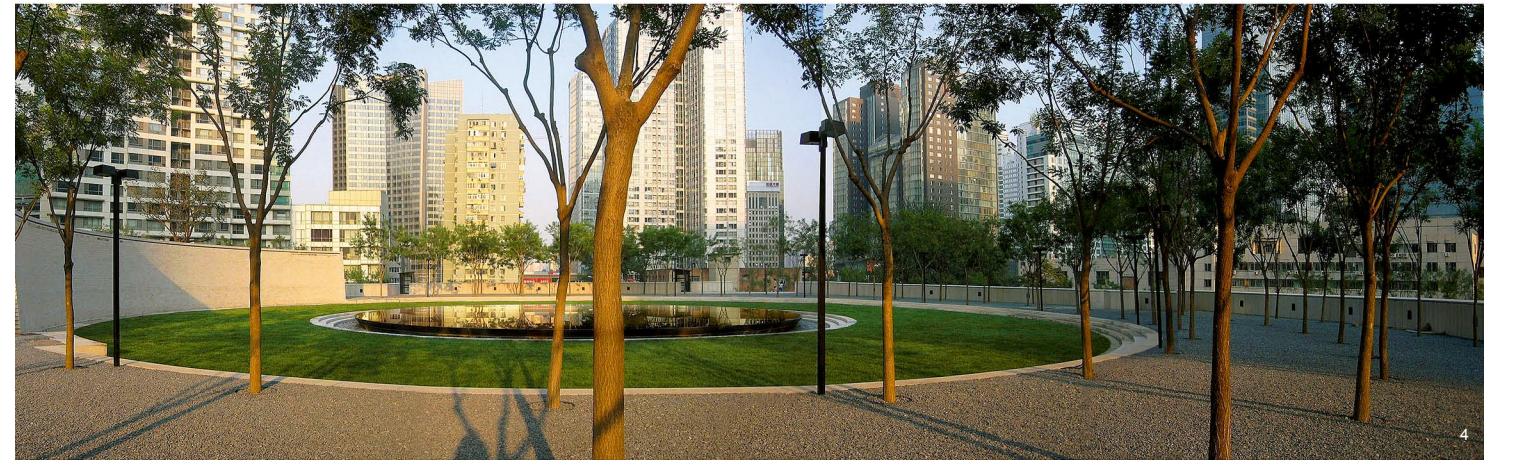
项目名称：中山市鄂尔多斯尚城景观设计
项目地址：广东省中山市
项目面积：24hm²
项目委托：广东省中山鄂尔多斯房地产开发有限公司
景观设计：广州土人景观顾问有限公司
首席设计师：庞伟
项目负责人：黄征征
设计时间：2004年
施工时间：2004年~2005年
建成时间：2005年

1. 三角小平台实景
2. 总平面图
3. 休息凉亭实景
4. 观景平台实景





1. 鸟瞰 (摄影: 朱育帆)
 2. 北京CBD 现代艺术中心公园总平面图 (绘图: 齐玲)
 3. 过街大型绿色平台方案 (绘图: 刘静 等)
 4. “都市伊甸”理想空间 (摄影: 朱育帆)
 5. 水台阶 (摄影: 朱育帆)
 6. 镜池 (摄影: 唐健人)



Modern Art Central Park of Beijing Central Business District 北京商务中心区现代艺术中心公园

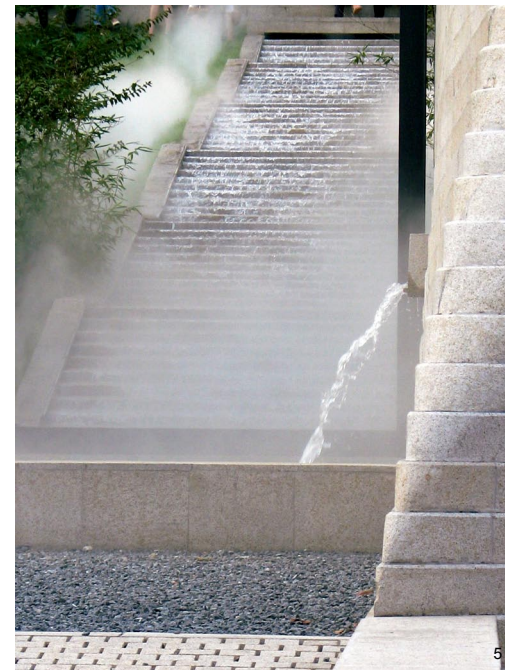
项目名称: 北京商务中心区现代艺术中心公园规划与设计
 项目地址: 北京商务中心区西北区中部
 项目面积: 3.64hm²
 项目委托: 北京CBD 管理委员会
 景观设计: 朱育帆
 首席设计师: 朱育帆
 项目负责人: 朱育帆
 设计团队: 刘静、全龙、王丹、姚玉君、石可、郭湧、汪丹青、
 禹忠云、高正敏、齐玲、潘克宁、曹然
 设计时间: 2004年11月~2006年10月
 施工时间: 2006年10月~2007年5月
 建成时间: 2008年

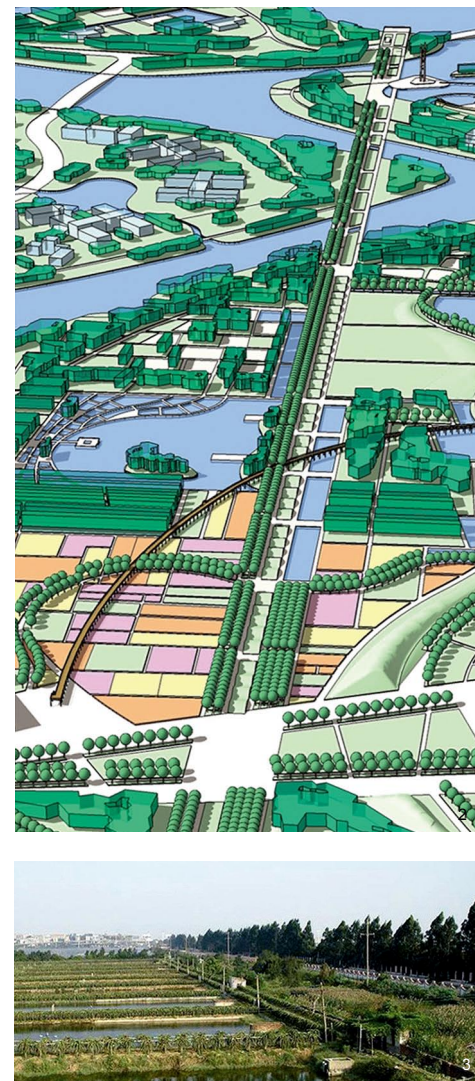
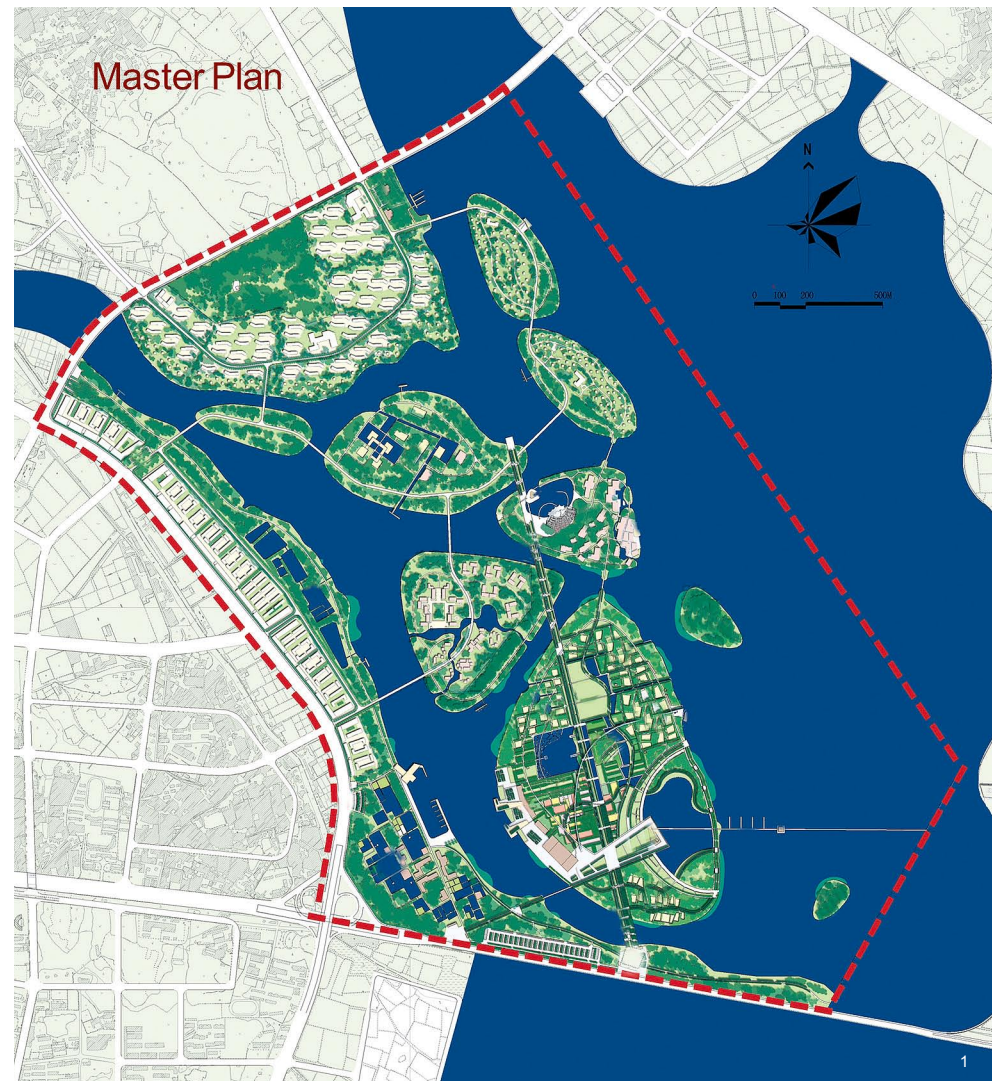
现代艺术中心公园地处北京市商务中心区 (CBD), 东望央视北配大楼、西对世贸天阶、南北与现代艺术走廊相街, 为百米高的“新城国际”、“光华国际”和“以太广场”建筑群所环绕, 是“CBD现代艺术走廊”上最重要的节点和高潮部分。

项目特别之处在于:

1. 南北割裂的公园格局。环绕公园的是连贯步行空间, 但公园本体却被机动车道从中央切割成南北两块;
2. 四周高楼林立的居住和办公建筑群环绕公园, 平均高度达百米, 高视点的存在使得观者具备高空俯视场地全局的可能性。

设计中巨型绿色步行天桥将被商务中心东西街切割的公园重新联合成为一个整体, 形成了南区、北区和中心平台区三足鼎立的格局, 使得南北公园摆脱了简单意义的连接, 塑造了真正的可供集散的城市公共空间。同时, 设计采用几何形态语言将场地平面进行划分以形成新的形态结构秩序, 即一个通过“几何分形”围绕圆形核心向东南西北螺旋渐开的场地整体。建成后的中心公园尽管身居一个各色建筑尽情夸张表现的舞台之中, 但仍旧以安然平静的方式置身其间, 保持了一种似乎可以和任一潮流风格和谐共生的气质。■





The Planning of 2007 International Garden Show Park in Xiamen

2007年第六届中国（厦门）国际园林花卉博览会园博园景观规划

这个项目的规划方案从参加竞标到提交成果只有半个月的时间，对设计师提出了较高的要求。园博园所在地厦门杏林湾水域的主要功能是防洪排涝和城市应急水源。根据厦门市的发展规划，这一带将发展成为以居住、交通、物流和文教为主的城区，滨水区域则被规划为旅游、水上体育运动中心和集美大学城文化教育中心等功能区。

现场地貌很独特，基址上布满了大大小小的鱼塘和纵横交错的塘间土埂，一种普通的渔业生产带来的景观包含了丰富的人文信息。一条由沥青和石板铺成的车行路穿越基址南部的大部分地区。表面的土路和水面都是平坦而开阔的，然而透过水面，设计师看到了水下起伏的土地形状，

把鱼塘中的水抽干，它将是遍布着四边形大坑的、有着丰富高差变化的土地，一种非常有利于园林展的地貌。岛状的构思逐渐浮出水面，这一形态不仅与厦门城市的地理特征相联系，也利于如防洪需要、功能组织和展后利用，并且景观特征鲜明、空间丰富等。现状笔直的车行道在与岛的形状叠加后，形成了一种完美的结构。

最后的修建性详细规划共规划了9个全岛、两个半岛和一条滨水带。为了有效利用土地，设计师将展览的内容集中在一两个岛屿上，而将一部分土地作为城市建设用地。这些土地没有必要在2007年展会之前全部建设完成，大大减轻了政府的负担。最后该规划获得了2007年度美国景观设计师协会规划与分析类荣誉奖。■

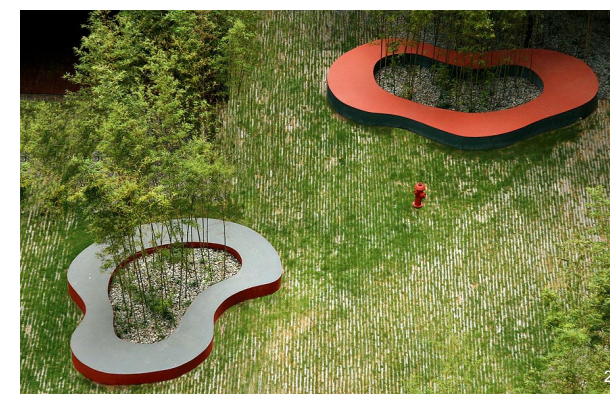
项目名称：2007年第六届中国（厦门）国际园林花卉博览会园博园
项目地址：厦门杏林湾
项目面积：676hm²
项目委托：厦门市住宅建设总公司、厦门市市政园林局
景观设计：北京多义景观规划设计事务所
首席设计师：王向荣、林菁
项目负责人：王向荣
设计团队：王向荣、林菁、韩炳越、郑曦、张晋石、沈实现、侯晓蕾、南楠、齐岱蔚、孙莉、朱少琳、肖起发
设计时间：2004年~2005年
施工时间：2005年~2007年
建成时间：2007年

1. 规划总平面图
2. 规划的群岛和园博大道模型透视图
3. 场地现状是一眼望不到边的鱼塘



Guangzhou Lixun-Shangzhu

广州市力迅·上筑景观



1. 中心活动区实景
2. 中心区域实景图
3. 总平面图

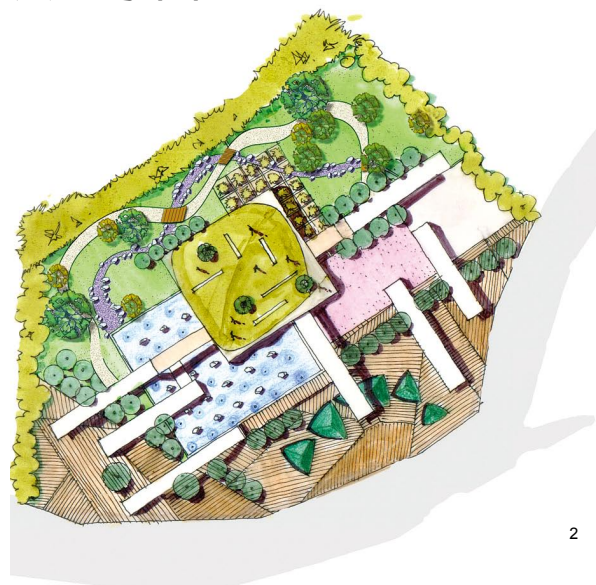
项目名称：广州市力迅·上筑景观设计
项目地址：广东省广州市珠江新城
项目委托：广东省广州力迅投资有限公司
景观设计：广州土人景观顾问有限公司
首席设计师：庞伟
项目负责人：张健
设计团队：阮柳植、陈瑜璟
设计时间：2004年
施工时间：2005年~2006年
建成时间：2006年

力迅·上筑景观设计位于广州市珠江新城。景观设计最大程度地尊重建筑设计的创新理念，使景观与非常纯粹的现代建筑在风格面貌上形成无缝生成的关系。设计师在高密度的围合空间中进行低造价的都市景观营造尝试，在满足室外的视觉美学需要的同时，创造多尺度、多视点的活动空间，创造纯粹的具有时代感的居住景观语言环境。■



Home of Symbiosis

共生家园



项目名称：深圳市第五届园博园——盐田区主题园设计（共生家园）
 项目地址：深圳福田区华侨城东
 项目面积：3 500m²
 项目委托：深圳市盐田区城管办
 景观设计：深圳市北林苑景观及建筑规划设计院有限公司
 项目负责人：匡信合
 设计团队：黄任之、杨如轩、何伟、黄秀丽、黄君善、罗明辉
 设计时间：2004年1月
 施工时间：2004年5月
 建成时间：2004年9月

该项目是代表深圳市盐田区参加第五届中国国际园林花卉博览会的参展项目。项目场地位于园内一片平缓的坡地上，设计师放弃对传统园林的简单重复和程式化模仿，而选择创造一个“纯粹化”的景观，把景观从主题的压迫中彻底解放出来，用“景观”自身的语言说话，运用意识流的手段组织景点，打破记忆中的景象和梦里的影像并重新组合，创造一个幻化的、中断的、飘移的、略带神秘的空间，创造一个可以让现代人触景生情的环境。

设计中采用的各种元素与观者将产生某种交流——倾斜的木板使人在行走中必须不断的调整自己；而人穿过长方体通道的思维空隙里，容易产生界定与被界定思考；水中的沙漠植物会带来令人怀疑、飘渺的视觉感受；用钢筋混凝土塑成的“凝重的云”承载着记忆与希

- 1. 绿色通道
- 2. 平面图
- 3. 守望之城
- 4-5. 有云的黄昏



冀；而“云”上的雕塑，寓意于“守望”及“独白”的情结，选择超现实主义雕塑的表现方式，使纤细的形体具有极强的空间感和足以震撼心灵的“灵魂的力量”。不同空间的跳荡、漂移、跨越的变化，可令每位到访景点的游客深刻感受到设计者在设计中所传达的对城市和未来的信念、决心以及探索精神。

该项目在园内成为深受游客好评及业界赞赏的景观作品，荣获第五届中国国际园林花卉博览会室外造园景点类金奖。■